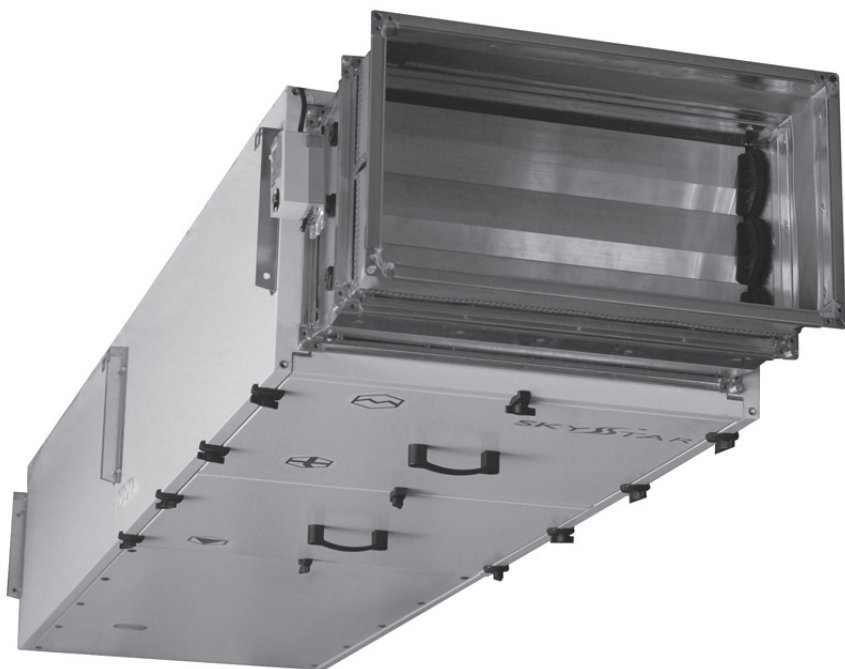




Подвесная вентиляционная установка

Технический паспорт



Содержание

1. Общие указания	2
2. Основные технические данные.....	2
3. Комплектация	3
4. Требования безопасности	3
5. Ввод в эксплуатацию	3
6. Техническое обслуживание	4
7. Хранения и транспортировки.....	4
8. Условия гарантии	4
9. Сведения о рекламациях.....	5
10. Свидетельство о приемке и продаже	6

ВНИМАНИЕ



При покупке внимательно осмотрите Установку, проверьте комплектность, наличие сопроводительной документации и полноту заполнения данного Паспорта.



Перед вводом в эксплуатацию, внимательно ознакомьтесь с этим паспортом и инструкцией по монтажу и эксплуатации.



Особое внимание при монтаже и вводе в эксплуатацию следует обратить на выполнение требований электробезопасности.

В этом паспорте приведены основные сведения о вентиляционной установке типа Sky Star (сокращенное наименование - Установка), описание конструкции. Паспорт также содержит сведения, необходимые для правильной и безопасной эксплуатации установки. Подробная информация о порядке монтажа и ввода в эксплуатацию, а также рекомендации по эксплуатации и обслуживанию установки содержатся в «Инструкции по монтажу и эксплуатации» (сокращенное наименование - Инструкция). Монтаж и подключение установки осуществляется квалифицированным персоналом.

Перед вводом в эксплуатацию, внимательно ознакомьтесь с этим паспортом и инструкцией, поскольку правильная эксплуатация и обслуживание установки обеспечит ее безопасную и безотказную работу на длительный период.

Соблюдайте требования, изложенные в паспорте, храните его в течение всего периода пользования Установки. Следует учитывать, что если выделенной мощности недостаточно для ввода в эксплуатацию Установки, необходимо получить разрешение местной энергоснабжающей организации о возможности подключения ее к электросети.

1. Общие указания

1.1 Установка предназначена для использования в составе систем вентиляции жилых, промышленных и общественных зданий для перемещения и обработки воздуха. В зависимости от заказа Установка может выполнять следующие функции: транспортировка внешнего и рециркуляционного воздуха, его обработка, позволяющая создавать и поддерживать следующие характеристики: температуру, влажность, чистоту, скорость движения и давления воздуха.

Использование Установки для других санитарно-технических и производственных целей должно быть согласовано с производителем.

Установка может применяться совместно с другими агрегатами отопления, вентиляции и кондиционирования.

1.2 Установка предназначена для перемещения и обработки воздуха и других взрывобезопасных газовых смесей, агрессивность которых относительно углеродистых сталей обыкновенного качества не выше агрессивности воздуха; имеющих температуру от минус 30° С до плюс 40° С; веществ, не содержащих волокнистых и абразивных материалов, с содержанием пыли и других твердых примесей не более 100 мг/куб. м

1.3 Установку выпускает ООО «ВЕНТСЕРВИС» согласно требованиям ТУ У 29.2 - 35851853-001:2009 и конструкторской документации.

1.4 Установка выпускается во внутреннем (стандартном) и внешнем исполнении. Установки внутреннего исполнения устанавливаются в технических помещениях при отсутствии воздействия атмосферных осадков и конденсации влаги при температуре окружающего воздуха от +5 до +40 оС. Установки внешнего исполнения предназначены для установки вне помещений и пригодны к эксплуатации при температуре окружающего воздуха от -30 до +40 оС при соблюдении необходимых мер по предотвращению замерзания теплоносителя.

2. Основные технические данные

2.1 Состав установки и ее общий вид, перечень секций, габаритные размеры приведены на рисунках 1-2 в Приложении 2.

2.2 Технические характеристики вентиляторов и двигателей, характеристики других частей установки и присоединительные размеры приведены в Приложении 1.

2.3 Для удобства монтажа и подключения Приложения 1,2 также размещены на внутренней стенке корпуса секции вентилятора Установки

2.4 Принципиальные электрические схемы отдельных частей Установки (двигатели, электрические нагреватели и т.п.) приведены в Инструкции

2.5 Площадь сечения кабеля питания выбирается по максимальному потребляемому току Установки в соответствии с требованиями ПУЭ, ДНАОП 0.00-1.21-98 «Правила безопасной эксплуатации электроустановок потребителей» и «Правила технической эксплуатации электроустановок потребителей» (ПТЭ), а также других нормативных документов по безопасности, действующих в организации, выполняющей монтаж и подключение Установки.

2.6 Этот паспорт и Инструкция могут не отражать незначительных конструктивных усовершенствований, внесенных в Установку, при условии, что такие усовершенствования не приводят к изменению технических характеристик.

2.7 Установка может быть оборудована комплектом или отдельными средствами автоматического регулирования и управления (сокращенно - комплект автоматики). Все сведения относительно такого комплекта автоматики предоставляются в отдельном комплекте сопроводительной документации к нему. Этот комплект документации обычно размещены внутри шкафа управления.

3. Комплектация

3.1 Комплект, поставляемый представлен в таблице ниже:

	К-во	Примечание
Установка вентиляционная	1	Согласно приложений 1, 2
Паспорт установки	1	
Инструкция по монтажу и эксплуатации	1	
Комплект для сборки секций	1	Если поставляется в виде частей (секций)

3.2 По заказу потребителя стандартный комплект может быть расширен. Также по заказу может быть предоставлен комплект автоматики. Состав такого комплекта определяется дополнительным заказом.

3.3 Кабельная продукция, устройства и вспомогательные материалы, необходимые для работы, монтажа и внешнего соединения и заземления Установки, в комплект поставки не входят. Они обеспечиваются потребителем или монтажной организацией на основании спецификации проектной организации.

3.4 Запасные части и инструмент в комплект поставки не входят.

4. Требования безопасности

4.1 Условия безопасной работы Установки должны быть обеспечены специализированным обслуживающим персоналом, выполняющий требования ДНАОП 0.00-1.21-98 «Правила безопасной эксплуатации электроустановок потребителей», «Правил технической эксплуатации электроустановок потребителей» (ПТЭ) и НАПБ А.01.001-95« Правил пожарной безопасности в Украине».

4.2 К монтажу и эксплуатации установки допускаются лица, ознакомившиеся с данным паспортом, проинструктированные по соблюдению правил техники безопасности.

4.3 Перед включением электропитания убедитесь в отсутствии повреждений, угрожающих жизни и здоровью. Проверьте напряжение питания сети, целостность заземляющих проводников и надежность их контакта с зажимом заземления (клеммы должны быть зачищены).

4.3 Монтаж Установки должен обеспечивать свободный доступ к местам обслуживания ее во время эксплуатации. Вентиляционная система должна иметь устройства, предохраняющие от попадания в Установку посторонних предметов.

4.4 Обслуживание и ремонт Установки необходимо проводить только при отключении его от электросети и полной остановки вращающихся частей.

4.5 Заземление Установки проводится согласно «Правил устройства электроустановок». Подключение к заземляющему контуру обязательно. Сопровождение заземления должно соответствовать требованиям ПУЭ. Значение сопротивления между заземляющим болтом и каждой доступной прикосновению металлической частью Установки, которая может оказаться под напряжением, не должна превышать 0,1 Ом

4.6 При работах, связанных с опасностью поражения электрическим током (в частности статическим электричеством), следует применять защитные средства.

4.7 При испытаниях, настройке и работе установки всасывающие и нагнетательные отверстия должны быть защищены так, чтобы исключить травмирование людей воздушным потоком и вращающимися частями.

5. Ввод в эксплуатацию.

5.1 Монтаж Установки, ее подключение к электросети и заземления, настройку и опробования должен проводить квалифицированный и аттестованный персонал специализированной организации с соблюдением всех правил безопасности при монтаже и эксплуатации.

5.2 Порядок монтажа и пуска указан в Инструкции, поставляемый с каждой Установкой.

5.3 Монтаж должен проводиться в соответствии с требованиями ГОСТ 12.4.021-75, СНиП 3.05.01-83, проектной документации и инструкции по монтажу. При эксплуатации установки следует руководствоваться требованиями ГОСТ 12.3.002-75, ГОСТ 12.4.021.-75, Инструкцией и паспортом.

5.4 Перед монтажом и подключением необходимо выполнить все требования специалистов энергоснабжающей организации и получить разрешение на подключение к электросети.

5.5 Работник, запускающий Установку, обязан заранее принять меры по прекращению всех работ на Установке (сборка, очистка и др.), а также убедиться в том, что внутри установки нет инструментов и других посторонних предметов, и сообщить персоналу о пуске.

5.6 Несоблюдение требований Инструкции и этого паспорта в процессе монтажа и ввода в эксплуатацию может привести к отказу в гарантийном обслуживании.

6. Техническое обслуживание

6.1 Для обеспечения надежной и эффективной работы Установки повышения ее срока службы, необходим правильный и регулярный технический осмотр и обслуживание.

6.2 Состав работ по обслуживанию и периодичность их проведения устанавливаются Инструкцией по эксплуатации.

6.3 К работам по техническому обслуживанию допускаются лица, изучившие принцип работы, конструкцию, порядок работ, прошедшие инструктаж по технике безопасности, а также получившие разрешение на выполнение данного вида работ от Производителя.

6.4 Работы осуществляются после полного отключения электропитания Установки.

6.5 В случае выявления дефектов в работе вентиляционной системы следует вызвать специалистов обслуживающей организации. Для устранения неисправностей

6.6 В процессе эксплуатации необходимо периодически осматривать элементы системы, а выявленные дефекты записывать в журнал для учета при составлении плана ремонтных работ.

7. Хранение и транспортировка

7.1 Установки консервации не подвергаются.

7.2 Установки транспортируются в собранном виде или в виде отдельных частей (секций) упакованные защитной пленкой с пенопластовыми вставками.

7.3 В случае транспортировки в виде частей (секций) необходимо убедиться в комплектности Установки и наличии монтажного комплекта для сборки.

7.4 При транспортировке необходимо оберегать выступающие части Установки (патрубки, ручки дверей др.) от механических повреждений.

7.5 Установки могут транспортироваться любым видом транспорта, обеспечивающим их сохранность и исключающих механические повреждения, согласно правилам перевозки грузов, действующими на транспорте данного вида.

7.6 Транспортировка и хранение Установки возможно только в том положении, в котором эта Установка будет установлена.

7.7 Части (секции), содержащие роторный рекуператор, должен транспортироваться и храниться только в вертикальном положении.

7.8 Порядок проведения погрузочных работ указан в Инструкции

7.9 Установки следует хранить в помещении, где поддерживаются следующие условия: относительная влажность воздуха не

превышает 85%, отсутствует конденсация влаги, температура окружающего воздуха от -30 до +40 оС.

7.10 Установки следует оберегать от воздействия едких веществ, которые могут способствовать процессам коррозии внутри Установки.

8. Условия гарантии

Общество с ограниченной ответственностью «ВЕНТСЕРВИС», именуемое ниже Производитель гарантирует соответствие Установки требованиям технической документации при соблюдении потребителем правил транспортировки, хранения, монтажа, наладки и эксплуатации при условии выполнения работ по установке и вводу в эксплуатацию специализированной организацией, имеющей соответствующее разрешение Производителя. Гарантийные обязательства выполняются на условиях, указанных ниже:

1. Срок гарантии

1.1 Гарантийный срок на Установку составляет 36 месяцев от даты передачи оборудования, но не более 42 месяцев от даты производства.

1.2 Датой передачи считается дата выдачи расходной накладной Производителем.

1.3 Срок службы Установки составляет не менее 10 лет

2. Условия гарантии

2.1 Производитель в течении гарантийного срока принимает на себя обязательства по устранению неисправностей оборудования, которые возникли вследствие заводского брака Установки или ее частей и элементов.

2.2 Основанием для рассмотрения претензий по выполнению гарантийных обязательств является Рекламация. Порядок представления и содержание Рекламации указаны в разделе 9 настоящего Паспорта.

2.3 Производитель самостоятельно принимает решение о том, нужно заменить Установку или ее бракованные части или же следует отремонтировать их на месте.

2.4 Выполненная гарантийная услуга не продолжает гарантийный срок, гарантия на замененные части истекает с окончанием срока гарантии на Установку.

2.5 Эти условия гарантии действительны для всех договоров по приобретению Установок Производителя, если в этих договорах не определены другие условия.

3. Указанные гарантийные обязательства не распространяются на:

3.1 Части оборудования и эксплуатационные материалы, подлежащие естественному физическому износу (фильтры, уплотнения, ремни, электролампы, предохранители и т.п.)

3.2 Повреждения Установки, возникшие вследствие:

- а) попадание внутрь Установки посторонних предметов или жидкостей,
- б) природных явлений,
- в) воздействия окружающей среды,
- г) деятельности животных,
- д) несанкционированного доступа к узлам и деталям Установки лиц, не уполномоченных на проведение указанных работ,
- е) все механические повреждения и поломки, произошедшие вследствие несоблюдения рекомендаций и требований документации, включающей в себя «Инструкцию по монтажу и эксплуатации», этот паспорт, нормы, стандарты и правила проведения работ.

3.3 Различные модификации, изменения параметров работы, переработки, ремонты и замены частей Установки проведены без согласия Производителя или его представителя.

3.4 Текущие регламентные работы, обзоры оборудования, конфигурация и программирование контроллеров, которые осуществляют в соответствии с требованиями «Инструкции по монтажу и эксплуатации» в рамках нормального функционирования Установки.

3.5 Не подлежит компенсации ущерб, вызванный простоями Установки в период ожидания гарантийного обслуживания и любой ущерб, нанесенный имуществу клиента, кроме Установок Производителя.

4. Гарантийные работы

4.1 Работы в рамках этой гарантии производится в течение 14 дней с даты подачи рекламации. В исключительных случаях этот срок продлевается, и в частности тогда, когда требуется время для доставки частей или же в случае невозможности работы сервиса на объекте.

4.2 Части, которые работники сервиса демонтируют с Установки в рамках гарантийного ремонта и заменяют их новыми, являются собственностью Производителя.

4.3 Затраты, возникающие из-за необоснованных рекламации или по причине перерывов в сервисных работах по желанию заявителя рекламации, несет сам заявитель рекламации. Ремонтные работы расцениваются в соответствии с расценками на сервисные услуги.

4.4 Производитель имеет право отказать в выполнении гарантийных работ или обслуживания, если клиент задерживает оплату за оборудование или за предыдущие сервисные работы.

4.5 Клиент способствует работникам сервиса при проведении работ по ремонту в месте расположения оборудования:

- а) готовит в соответствующее время доступ к Установке и документации.
- б) обеспечивает охрану сервисной службы и ее имущества, а также соблюдение всех требований охраны труда и техники безопасности в месте выполнения работ.
- в) создает условия для безотлагательного начала работ сразу после прибытия работников сервиса и проведения этих работ без каких-либо препятствий.
- г) обеспечивает бесплатно необходимую помощь для проведения работ, например, поставляет подъемники, леса, бесплатные источники электроэнергии.

4.6 Клиент обязан принять выполненные гарантийные работы сразу после их завершения и подтвердить это письменно в акте выполненных работ, копию которого он получает.

9. Сведения о рекламациях

9.1 Приемка продукции производится потребителем в соответствии с «Инструкцией о порядке приемки продукции производственно-технического назначения и товаров народного потребления по качеству».

9.2 При выявлении несоответствия качества, потребитель обязан направить Производителю Рекламацию, которая является

основанием для решения вопроса о правомерности претензии, которая предъявляется.

9.3 Рекламации в письменном виде следует предоставлять Производителю. Допускается предоставление рекламации по

факсу или по электронной почте. Рекламация должна содержать тип, заводской номер и дату передачи Установки, а также точный адрес места установки Установки, номера телефонов ответственного лица.

Рекламация должна содержать также описание проблем с Установкой, а также (если возможно) названия поврежденных частей.

9.4 При нарушении потребителем (заказчиком) правил транспортировки, приемки, хранения, монтажа и эксплуатации вентиляторов претензии по качеству не принимаются.

10. Свидетельство о приемке

Вентиляционная установка SkyStar _____,
изготовлена согласно Заказ _____,
прошла приемосдаточные испытания, соответствует требованиям ТУ У 29.2 - 35851853-001:2009 и признана
пригодной к эксплуатации.

Дата выпуска " _____ " _____ 201__ года

Контроллер _____ Подпись _____

М. П.

ООО «Вент-Сервис»
03061, м. Киев
проспект Отрадный 95-е
(044) 594 71 08
www.ventservice.com.ua